



SPOLOČENSTVO PRÍRODY (sprievodca Náučným chodníkom Dolná Lehota)

Za spoluprácu ďakujeme starostovi p. Bellovi a obyvateľom obce Dolná Lehota, učiteľskému zboru a žiakom ZŠ v Dolnej Lehote.

Projekt podporilo britské Ministerstvo pre medzinárodný rozvoj (DFID).

obyvatelia obce Dolná Lehota, ZO SZOPK "Nízke Tatry", Správa NAPANT

Vydal: Dali-BB, s.r.o., Banská Bystrica, tel./fax: 048 / 4700 369

Texty: Janka Cziráková, Adalbert Mezei

Kresby a foto: deti a občania Dolnej Lehoty, archív S-NAPANT

Grafická úprava: Adalbert Mezei

© 2003



SPOLOČENSTVO PRÍRODY

Sprievodca chotárom obce Dolná Lehota
v Národnom parku Nízke Tatry



Obec Dolná Lehota sa nachádza v maľbnom prostredí Nízkych Tatier. Kvôli krásne a jedinečnosti prírody, ktorá ju obkolesuje, prichádza sem každoročne množstvo turistov. Prostredníctvom náučného chodníka umiestneného v chochári obce sme sa pokúsili priblížiť tunajšiu prírodu a jej ovplyvňovanie človekom, každému okoloidúcemu.

Až keď pochopíme význam prírody a jej zraniteľnosť, dosiahneme, že si ju všetci budeme viac vážiť a chrániť. O spoluprácu na projekte **"Spoločenstvo prírody"** sme požiadali miestnych obyvateľov, ktorí tu žijú a využívajú danosť okolišného prostredia už viac ako 700 rokov. Poznajú ho najlepšie a aj najviac ho ovplyvňujú. Oslovili sme ich prostredníctvom detí zo ZŠ v Dolnej Lehote.



V súťaži **"Náš kraj v časoch starých rodičov a dnes"** zbierali informácie o tom, ako vyzeral ich kraj v minulosti, ako ho ľudia menili a využívali. Pýtali sa rodičov, starých rodičov a to, čo zistili, napísali, nakreslili, priložili staré fotografie. Z prác detí, obecnej kroniky, zakladacích listín a fotografií rodáka z Dolnej Lehoty - fotografa Karla Demutha sme usporiadali výstavu, na ktorej miestni obyvatelia zaspomínali na staré časy a my sme sa dozvedeli veľa zaujímavostí. Využili sme ich v tvorbe informačných panelov a textového sprievodcu. Veríme, že touto troškou sme prispeli k ochrane tunajšej prírody a podnikneme všetky kroky, aby prispeli aj oni a tak umožnili spoznávať jej krásy generáciám, čo prídu po nás.

ZO SZOPK Nízke Tatry

ZO SZOPK "NÍZKE TATRY"

Slovenský zväz ochrancov prírody a krajiny, základná organizácia "Nízke Tatry" je dobrovoľné, mimovládne a neziskové združenie občanov vytvorené (1992) v záujme ochrany prírody, krajiny a starostlivosti o životné prostredie a v záujme hľadania spôsobov trvalo udržateľného života najmä v regióne Nízkych Tatier.

Hlavnými aktivitami združenia sú:
- environmentálna výchova a propagácia prostredníctvom vedomostných súťaží detí (Hypericum), prednášok, exkurzií, ekovychovných projektov a propagačných

podujatí (Rangerský deň, Deň Zeme, Deň Národných parkov);

- praktická ochrana prírody prostredníctvom starostlivosti o biotopy (redukcia náletu, kosenie, čistenie);

- výkon strážnej služby na území národného parku dobrovoľnými spolupracovníkmi, členmi Stráže prírody;

- spolupráca s miestnym obyvateľstvom, orgánmi štátnej správy a samospráv, odbornými organizáciami z oblasti ŽP, s ďalšími mimovládnyimi organizáciami, školami a univerzitami v hľadaní riešenia environmentálnych problémov;

Dolná Lehota bola založená v roku 1358 ako obec drevorubačov. Pôvodne niesla meno "PETRIK", podľa jej zakladateľa Tomáša Petrika. Bol to roľník z Predajnej, ktorý ako prvý začal kŕčať (vyrubávať) lesy na tomto území.

"Ponevať Petrik, roľník z Predajnej prvý do rečenej hory prišiel a hu kolčovať počal, ľudia do nej povolali a a zhromaždiť prisľúbili. V podvečer sviatku Slavného Na Nebe vrátila roku Pána 1358" z listiny Uhorského Kráľa Ludvíka, ktorou boli obci udelené užívacie práva.

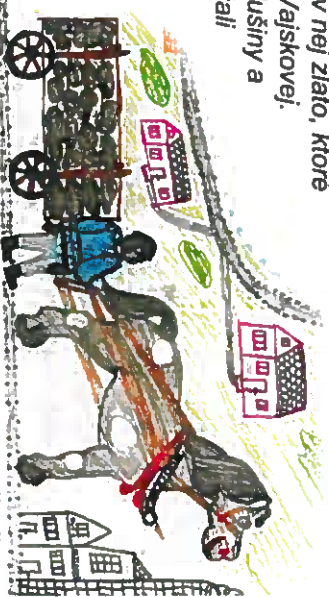
Za osídľovanie lesov dostali osadníci odklad - "lehotu" od Lupčianskeho pána na odvádzanie daní a obec sa začala nazývať Lehotou. Dolnou pre jej nižšiu polohu ako susedná obec.

Obec sa rozvíjala, vlastnila mlyn, mašiar - bujaciaren, neskôr biútnok, sýpku, hasičňu. Prínosom bolo aj zlato, získavané ťžovaním vo Vajskovskom potoku. Prvé bane na zlato vznikli v 19. storočí. Objavenie ložísk antimónu v tom istom čase, priniesol do oblasti výrazný rozvoj baníctva a hutníctva.



Spomienky starých rodičov na baníctvo zapísal aj Tony Kováčec, žiak ZŠ v Dolnej Lehote:

"Byvam v Dolnej Lehote v rodinnom dome, na začiatku dediny. Pozemok, na ktorom stojí náš dom volajú "Pod baňou". Je to preto, lebo niekedy dávno tu asi bola baňa. Starý vravieva mame, že určite tu musela byť baňa, lebo ani ovocné stromy v kopcí na našej záhrade nemali do čoho zapustiť korene - celý kopec je ako násyp z bane. Nebola to jediná baňa v okolí. Podľa rozprávania mojej starej mamy, patrili k Dolnej Lehote aj pozemky za dedinou - dnešné Krpačovo, ktoré sa predtým volalo "Lom". Aj na Lome bola baňa a ťažilo sa v nej zlato, ktoré na vozoch vozili do huty vo Vajskovej. V hute sa zlato očistilo od hlušiny a počas vojny ho Nemci odvážali do Nemcka. Z Lomu sa na vozoch vozilo aj drevo, ktoré ďalší úsek cesty splavovali dole Vajskovským potokom."



Historický vývoj pomenovania obce:

- 1424 - Petvrehola
- 1455 - Lehola Petri
- 1464 - Petrik Lehataya
- 1528 - Inferor Lehohla
- 1536 - Lehokla

Historické pamiatky:

- Kostol sv. Jána Krstiteľa z r. 1914, nástenné maľby od Jozefa Hanulu (1915)
- kaplnka z r. 1818



Predkovia

Keď niekto umrel, tak chlapček idúc popod hrady domov, cenganjem oznámoval na matom zvončeku, že niekto umrel a tak v roku 1863 pod starým cintorinom vystavali zvonicu. Zvonica stála 834 zlatých. Sú v nej tri zvony. Za zaväsenie zaplatili 5 zlatých. Na zvonici nie je kríž ale betlehemská hviezda.

Obyvateľia obce sa zaoberali poľnohospodárstvom a chovom dobyčka, v r. 1672 - 1848 furmancíli tunajší poddaní v rámci robôt pre erárne bane a huť. V 18.-20. storočí bola Dolná Lehohla jednou z čipkárskych obcí (podomový obchod s čipkami, nožiarskym, hrebenárskym a hričiariskym tovarom, modrollačou po celom Uhorsku a Balkáne). V 19. storočí tu boli objavené ložiská anitmonu, súkromné anitmonové bane a huťa boli v prevádzke viac ako 100 rokov. V r. 1921 bolo pre obec a okolie založené mliečarske družstvo, ktoré bolo v r. 1941 zlikvidované.

Oficiálnym vytvorením obecnej samosprávy v roku 1871 boli v Stolčnom povereníctve dané povinnosti richtára. Pre zaujímavosť uvádzame niektoré z nich:

- *Richtár je povinný v úradných miestnostiach každodenne tak pred jako i popoludni pritomnim byť a o to starosť zňašať, aby v páde prekážania jeho zákonný zástupca tam bol nájedny.*
- *Vedie evidencie o tých cudzích, ktorí sa v obci osadit' chceju známosť si zaopatri od ich prísúchajúcich obcí o jich mravnom živote. Psov potulujúcich sa bez gazdu dá zniwočiť. Dozerá aby sa zvlášte pri príležitosti slávnosti a sviatkov poriadok a pokoj nerušil, aby sa pri schádzach v krčme bytky nerobili a povstané prekazili.*
- *Starosť zňaša, aby sa predávanie nezdravých nápojov a jedál prekazilo, ku ktorému cieľu krčmi a hostince časlejšie revidovať je povinný.*
- *Dozorstvo vedie na pravedenom poľovníckom zákone a prekáža vyberania z hniezdov spevavých vtáčkov a nivočenie.*

V 1888 vznikli na obecnej lúke s termálnym prameňom kúpele Lúčky. Po 11 rokoch boli pre vysoké náklady na ich údržbu zbúrané. Prameň existuje dodnes, ale teplota vody je omnoho nižšia, kvôli jej zmiešaníu so studeným prameňom pri prehbovaní výkopu.



Aj 2. svetová vojna veľmi dotiahla na obec Dolná Lehohla. V oblasti sa odohrávali ťažké boje a len vďaka duchapritomnosti viedajšieho starostu pána Opatného nevpáľili Nemci dedinu. Vioľka Babková zapísala spomienky na vojnové časy takto:

"Okná nášho domu sme mali z poličnej strany zabité doskami proti streľám a zime. Spávali sme všetci piati na zemi v kuchyni. V izbe spal nemecký dôstojník. Nič netušiacia rodina zažila hrozny výbuch a následné zručenie strechy i múrov. Matka nás vyťahla spod zručianin. 65 - ročná stará matka utrpela ťažké zranenia - 5 črepin z granátov a ošetrovalo ju jedno židovské dievča v dome Jána Šlucha. Nemecký vojak bol ranený do hlavy a po prevazení do poľnej nemocnice v Predajnej zomrel. Akoby nebolo dosť nešťastia, začal náš dom ešte aj horieť, ale vďaka susedom bol požiar uhasený. Ostali sme bez strechy nad hlavou, bez jedla a oblečenia. Staré príslovie "núdži poznáš priateľa" sa ukázalo byť pravdivé, lebo až do konca vojny nás prichýľili Maculovci."

Ako každá dedina, aj Dolná Lehota má svoje históry a povesti. Rozprávali sa pri páračkách a rôznych robotách, aby čas rýchlejšie uplynul.

Simonka Bellová zapísala takúto povesť podľa rozprávania pána starostu Bellu:



POVEŠŤ O STRIGÓŇOVI - PRDIMUCHOVI

Keď sa kopali krumple medzi Dolnou a Hornou Lehotou, medzi ľuďmi bol jeden ujo, ktorého prezývali Strigóň. Sice bol usilovný, ale ľudia zistili, že sa vie premeniť napríklad na potkany alebo na myši. Jedného dňa ho chceli upáliť, no on sa premenil na myši a potkany. Ale ľudia sa nedali, potkany a myši hádzali do ohňa, aby im neutiekol. Jeho pomník je ešte stále medzi hranicou Dolnej a Hornej Lehoty.

**Lehota, Lehota ty Dolná Lehota
Nak nikdy nestačí ťa hlad lebo psota
Šťastia s poženanim večne ať ti zvonja
Aby si okrasou
stala sa Pohronia**

Dnes je obec Dolná Lehota východiskom do rekreačnej oblasti Krpáčovo a do Národného parku Nízke Tatry.

Človek od počiatkov ovplyvňoval svoje prostredie. Prví osadníci v tejto oblasti - drevorubači - ťažbou dreva. V tých časoch sa drevo používalo iba na stavby a kúrenie, preto ťažba nebola veľmi intenzívna. Ako sa zvyšoval počet obyvateľov, poľa v dolinách sotva stačili na vypestovanie plodín.



Ďalším zdrojom obživy bolo pasienkárstvo. Podporoval ho aj panovník a prizýval rumunských Valachov, aby osídľovali lesy a zakladali pasienky. Na Horehronie prišli Valasi v roku 1326 a Róbert Binder uvádza vo svojej knihe Osadníci na Horehroní, že aj obec Dolná Lehota mala obyvateľov valašského pôvodu. Osídľované lesy sa využívali na pasenie a aj zimovanie oviec a kôz. Pastieri stínali stromy na krmivo, kvôli rozširovaniu pasienkov vyklíčovali a vypaľovali kosodrevinu a lesy. Takto vznikali "hole".

Rozvojom baníctva potreba dreva vzrástla. Pri spracovaní rudy sa spotrebovali obrovské množstvá dreva. Najmä na banské stavby a na výrobu dreveného uhlia. Z obavy nedostatku dreva vydal kráľ Ferdinand v 16. storočí zákaz pasenia oviec a kôz v lese. Aby sa drevo čo najrýchlejšie dostalo do hút, upravovali sa vodné toky na splavovanie. Stavali sa vodné šmyky a vodné nádrže - tajchy na plavenie dreva, hrable na zachytávanie splaveného dreva. Pozostatky tajchu sa nachádzajú aj vo Vajskovskej doline.





Následky dávnych činností človeka v minulosti môžeme pozorovať aj dnes. Kvôli veľkej spotrebe dreva podporovalo sa najmä pestovanie smrek. Smrek rýchlo rastie a jeho drevo má mnohstranné použitie. Preto v súčasných lesoch nájdeme omnoho viac smrek ako v pôvodných prirodzených lesoch. Malá rozmanitosť drevin, spôsobuje oslabenie lesných porastov.

Siňejší vietor často vyracia a láme veľké plochy smrečín a vznikajú kalamity. Vytvorenie "holí", veľkých odlesnených častí na hrebeňoch Nizkých Tatier, prineslo zo sebou iné veľké nebezpečenstvo - lavíny. Stromy a kosodrevina boli vyrúbané a veľké množstvá snehu nemá čo zadržiavať. Odrhnuté lavíny sa spúšťajú do dolín obrovskou rýchlosťou a silou a ničia všetko, čo im stojí v ceste. Takáto lavína sa spustila aj v roku 1956 v Kuličkovej doline a zapríčinila smrť šesťnástich lesných robotníkov.



Náučné chodníky, náučné lokality a informačné body poskytujú okrem priblíženia prírodných krás aj názornú ukážku pôsobenia človeka na prírodné prostredie. Náučný chodník Dolná Lehota nie je súvislou, vyznačenou trasou. Informačné panely v obci Dolná Lehota, v lokalite Čimné a na Krpáčove majú slúžiť obyvateľom, turistom, návštevníkom, ako zdroj poznania krás choťára Dolnej Lehoty, aj ako inšpirácia k vychádzkam po značených turistických chodníkoch v okolí. Veríme, že tak spoločnými silami prispějeme k ochrane tohto vzácného kúska nízkoľatranskej prírody.

Spoločenstvo prírody

Pre ochranu ešte zachovaných prírodných hodnôt boli Nizke Tatry v roku 1978 vyhlásené za národný park.

Nizke Tatry predstavujú mohutný horský chrbát, ktorý sa tiahne v smere východ-západ v dĺžke viac ako 80 km. Sedlo Čertovica delí pohorie na časť Ďumbiersku na západe a Kráľovohorskú na východe. Najvyššiu nadmorskú výšku dosahuje na Ďumbieri (2043 m n.m.) a najnižšiu pri B. Bystřici (360 m n.m.).

Centrálna časť pohoria je tvorená tvrdými kryštalicými horninami ako sú granodiority, ruly. Okrajové časti mäkkšími a menej odolnými vápencami a dolomilmi. Vďaka tomu tu vzniklo viacero jaskynných systémov, z ktorých najdlhší, s viac ako 30 km, je v Demänovskej doline a nachádzajú sa v ňom aj vo svete známe Demänovské jaskyne.

Z územia Nizkých Tatier je voda odvádzaná rôznymi potokmi do troch významných slovenských riek - Váhu, Hrona a Hornádu. Ich pramene sa nachádzajú v oblasti Kráľovej hole.

Z mála prirodzených jazier (plies) v národnom parku je najväčšie Vrbocké pleso, ktoré je ľadovcového pôvodu. Vďaka rôznorodým geologickým a výškovým podmienkam pohoria sa územie

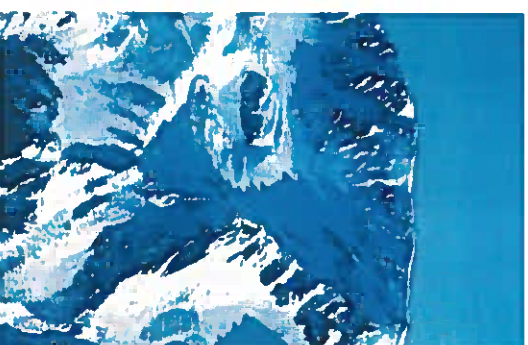
Nizkých Tatier vyznačuje bohatým a pestrým rastlinstvom a živočíštvom.

Každý jeden vegetačný stupeň od pásma lesov, s miestami zachovanými typickými zmiešanými lesmi, cez pásmo kosodreviny až po vysokohorské lúky a skalné sutiny má svoje typické druhy. Z vzácnych a zaujímavých rastlín sú tu napríklad horec Clusiov, plesnivc alpínsky, zvonček maličký a karpatský, stokráska Mitchelliho, črievičník papučkový, poniklec slovenský.

Zo živočíchov tu majú svoj domov aj veľké druhy cicavcov - medveď hnedý, vlk dravý, rys ostrovid, mačka divá. Druhovo bohaté je zastúpenie vlákov, plazov, obojživelníkov i bezstavovcov.

Vyhlasením národného parku ustúpilo intenzívne hospodárenie v tejto oblasti ochrane prírody.

V súčasnosti najväčší vplyv na okolitú prírodu má najmä turistika a cestovný ruch. Aby sa nezničili krásy, kvôli ktorým sem prichádza množstvo turistov, usmerňuje tieto aktivity Štátna ochrana prírody, Správa Národného parku Nizke Tatry.



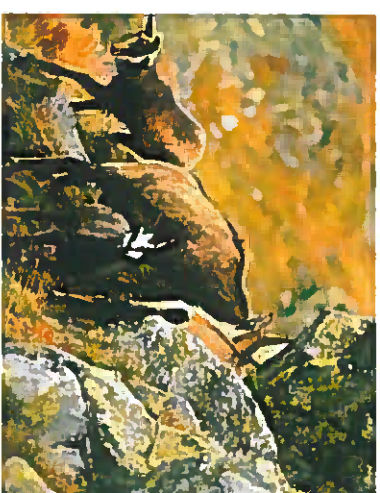
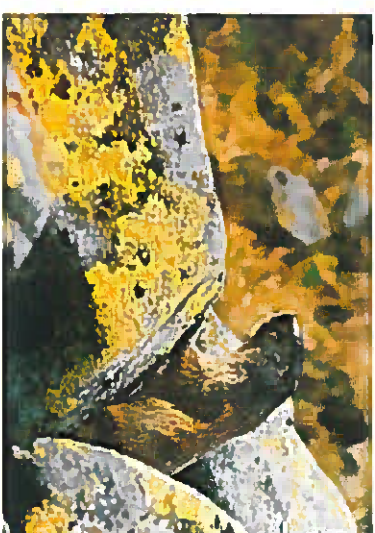
Najzachovalejšie a najcennejšie časti našej prírody sú chránené v prírodných rezerváciách. Medzi takéto vzácnosti patrí aj Národná prírodná rezervácia (NPR) Skalka s časťou Vajskovskej doliny. NPR Skalka v sebe zahŕňa bohatstvo anorganickkej prírody v podobe najzachovalejších pozostatkov ľadovcovej činnosti na južnej strane pohoria Nizkých Tatier, jedinečnosť rasilinných aj živočíšnych spoločenstiev, ale aj názorné ukážky toho, ako človek v minulosti i súčasnosti ovplyvňuje svoje prostredie (pastierstvo, lesné hospodárstvo, turistika...).

Typický vzhľad tohto územia sa vytvoril v poslednej dobe ľadovej. Vysokohorský ľadovec obrusoval pohorie a vytváral typické tvary - ľadovcové kotle. Závety dolín rozšíril, hrebeň zúžil. Na rozhraniach medzi rozdielne vyhlbenými úsekmi doliny vznikli skalné skoky. V súčasnosti na týchto miestach vytvárajú horské potoky vodopády. Takýmto príkladom je aj Vajskovský vodopád.



Charakter lesov oddáva na ovplyvňovalo lesné hospodárstvo. Postupne, hore dolinou, menia sa aj funkcie lesa. V ústí doliny prevládajú hospodárske lesy, ktorých prvoradá poslanie je produkcia dreva, v strede a závere doliny (NPR Skalka) sa nachádzajú najmä ochranné lesy, plniace dôležité mimoprodukčné funkcie. Lesy si na tomto území zachovali prirodzený charakter, až na niektoré prípady premeny prirodzených porastov na takmer čisté smrečiny. V oblasti Páleníc bola vysadená nepôvodná borovica limba. Z ochranných lesov najväčšiu skupinu tvoria vysokohorské lesy, ktoré plnia funkciu ochrany nižšie položených porastov. Ďalej sú to lesy potrebné na zabezpečenie ochrany pôdy, lesy v pásme kosodreviny a nakoniec lesy na mimoriadne nepriaznivých stanovištiach.

Aj svet živočíchov je tu veľmi pestrý. Žije tu napríklad salamandra škvrnitá a aj veľké šelmy medveď hnedý, vlk dravý, rys ostrovid. Nový domov tu našiel kamzík vrchovský/tatranský, ktorý bol privezený z Vysokých Tatier. Práve kvôli jeho záchrane bola uzatvorená časť turistického chodníka od Vajskovského vodopádu do Krížskeho sedla.



Množstvo turistov veľmi rušilo tu žijúcu populáciu kamzíkov. Toto je len jedno z mnohých opatrení, ktoré sa museli podniknúť na záchranu ľadtranského kamzíka, v súčasnosti veľmi ohrozeného symbolu Tatier. Začiatok tretieho tisícročia sa tak nesie vo Vysokých aj Nizkých Tatrách v znamení "PROGRAMU ZÁCHRANY KAMZÍKA". Prosíme, prispajte k tomu aj vy a rešpektujte uzatvorenie tohto úseku chodníka.

Raslinstvo Vajskovskej doliny je závislé najmä na type geologického podložia, nadmorskej výške a pôsobení človeka. V odlesnených častiach okolo Dolnej Lehoty pri ústí doliny nachádzame pestré ľudne spoločenstvá na vápencoch. NPR Skalka je bohatá aj na mnohé vzácné a chránené druhy rastlín. Rastie tu napríklad chránený poniklec biely a v najvyšších polohách prvosienka najmenšia.

